



LE PATRIMOINE DE LA-SURE-EN-CHARTREUSE VU PAR LES ENFANTS !

Ce livret « Le patrimoine de La-Sure-en-Chartreuse » a été réalisé par la classe de CE2/CM1/CM2 de Pierre-Luc Martinez de l'école primaire de La-Sure-en-Chartreuse au cours de l'année scolaire 2018-2019.

Il a été créé par les élèves à l'issue du projet pédagogique « Le patrimoine culturel de mon village, c'est quoi ? », conçu et animé par l'association Histoires de...Découverte et Patrimoine, financé par le Parc Naturel Régional de Chartreuse et soutenu par la DRAC Auvergne-Rhône-Alpes.

Ce projet vise à sensibiliser les enfants au patrimoine historique et culturel de la Chartreuse et à leur permettre de prendre conscience de l'évolution des bâtiments et des paysages au fil du temps.

Ils ont ici plus particulièrement travaillé sur l'histoire et la comparaison entre Pommiers-la-Placette et Saint-Julien-de-Ratz, qui forment aujourd'hui la commune de La-Sure-en-Chartreuse.

Suivez les guides !



Les élèves de CE2/CM1/CM2 vous présentent
Pommiers-la-Placette et
Saint-Julien-de-Ratz





SAINT-JULIEN-
DE-RATZ

À Pommiers-la-Placette comme à Saint-Julien-de-Ratz, il existait autrefois des églises anciennes qui ont été détruites. Les deux églises actuelles datent du 19ème siècle.



POMMIERS-
LA-PLACETTE

maquis Palace



Au temps de la Seconde guerre mondiale, Charles de Gaulle appelle les gens à résister aux Allemands. Les résistants se réfugient dans des maquis qui sont souvent situés dans des endroits cachés en montagne. Les résistants de Voreppe et de Pommiers-la-Placette se réfugient à «Maquis Palace» qui se trouve au-dessus du hameau de Pallachère, dans la forêt de Cota Bois. Paul Genève, surnommé « Féfé » habitait aux Reynauds. Il était messager dans l'Armée Secrète. Un jour, les Allemands organisèrent une expédition pour détruire Maquis Palace et capturer Féfé et ses compagnons. Mais Féfé n'était pas là, il était allé secourir un ami résistant qui avait été blessé à Voreppe. Les compagnons de Féfé réussirent à s'échapper.

Les Allemands capturèrent sa sœur, mais un officier Polonais chargé de l'interroger l'a courageusement laissée s'échapper. Aujourd'hui, la ferme est reconstruite et une famille y habite, ce sont les petits enfants de Féfé. Avec la classe, nous sommes allés voir Maquis Palace, mais nous n'avons trouvé que des ruines. Nous avons trouvé un morceau de métal, nous pensons que c'est peut-être un bout d'obus.

œuvres d'art



POMMIERS- LA-PLACETTE

Dans l'église de Pommiers-la-Placette on trouve une très belle fresque. On y voit Marie et Jésus. Elle a été peinte en 1942 par Michel Friedman. Elle a été réalisée pendant l'occupation Nazi. Il a peint la grande sœur de M. Perrin pour les remercier de les avoir cachés car les nazis et la police française pourchassaient les juifs.

Dans l'église de St-Julien-de-Ratz il y a une très belle chaire de vérité, c'est pour que le prêtre parle à l'assemblée. On l'appelle Chaire de Vérité car c'est de cette place que le prêtre disait ce qu'il ne fallait pas faire et ce qu'il fallait faire. Sur la chaire de vérité il y a un toit qui sert à amplifier le son pour mieux entendre le prêtre, c'est l'abat voix.



SAINT-JULIEN- DE-RATZ

croix de chemin



POMMIERS- LA-PLACETTE

Pour la plupart elles datent du 19ème siècle. Elles étaient construites pour protéger les habitations, les routes et les voyageurs. Elles servaient de halte aux processions. On en trouve souvent à côté des églises ou des cimetières. On peut en trouver à Pommiers-la-Placette devant l'église, à côté du monument aux morts. Mais aussi d'autres à Saint-Julien-de-Ratz à côté du cimetière.



SAINT-JULIEN- DE-RATZ

château des Dauphins



SAINT-JULIEN-DE-RATZ

À Saint-Julien-de-Raz, on trouve un château construit au 19ème siècle par Hector Blanchet. Il l'a appelé « Château des Dauphins » en souvenir de la mort du Dauphin Guigues VIII au 14ème siècle. Depuis 1914, il est appelé « Centre Henri Bazire ». Aujourd'hui, c'est devenu un centre de pneumologie. Son architecture rappelle celle des châteaux forts.



chapelle Sacquet

La chapelle Sacquet a une décoration soignée avec un toit en ardoise. La chapelle Sacquet est de style néogothique. Malheureusement, son histoire est inconnue.

château de la Perrière



SAINT-JULIEN-DE-RATZ

Ce château appartenait aux Savoyards. Il se situait à «St-Gelin-de-Ras» sur la frontière entre la Savoie et le Dauphiné. En 1333 les Dauphinois étaient énervés car les Savoyards pillaient leurs fermes. Ils allèrent chercher Guigues VIII* pour lui demander de l'aide pour prendre le château de la Perrière en Savoie. Guigues VIII organisa une expédition. Il arriva avec ses hommes et des armes de jet comme les catapultes. Pendant que Guigues VIII préparait son plan il se fit mortellement blesser par un carreau d'arbalète. Son corps fut transporté dans une grange de l'Ayat. Avant de mourir Guigues VIII expliqua son plan à ses chevaliers. Le lendemain, les chevaliers suivirent le plan indiqué. Les Savoyards montèrent alors se réfugier dans la grande tour carrée et ils demandèrent qu'on leur laisse la vie sauve. En échange ils promettaient de se rendre sans combattre. Mais les paysans du village, très en colère tuèrent les soldats savoyards et ils prirent les pierres du château pour construire des maisons. Guigues VIII décéda, c'est son frère Humbert* qui devient seigneur du Dauphiné mais il finit par le vendre au roi de France en 1349. Depuis cette date, le fils du roi de France est appelé le Dauphin.

*Guigues VIII est le seigneur du Dauphiné

*Humbert est le frère de Guigues VIII jusqu'en 1349

ancienne cure ancien presbytère



POMMIERS- LA-PLACETTE

L'ancienne cure de Pommiers-La-Placette se trouve à côté de l'église, car le prêtre pouvait y séjourner quand il y avait trop de neige et qu'il ne pouvait pas retourner à Voreppe. C'est un bâtiment en pierre et le crépis est en terre cuite. Son toit avait des tuiles écailles. Ce bâtiment est aujourd'hui une maison d'habitation.

Passons à l'ancien presbytère de Saint-Julien-de-Ratz. L'ancien presbytère de Saint-Julien-de-Ratz se trouve à côté de l'église. Savez-vous la différence entre un presbytère et une cure ? Et bien en fait il n'y en a pas. Ce sont tous les deux des bâtiments destinés à loger le curé de la paroisse.

Nous remarquons d'ailleurs que ces deux bâtiments sont faits avec les mêmes matières et sont très ressemblants.



SAINT-JULIEN- DE-RATZ

anciennes mairies
nouvelles mairies



POMMIERS-LA-PLACETTE

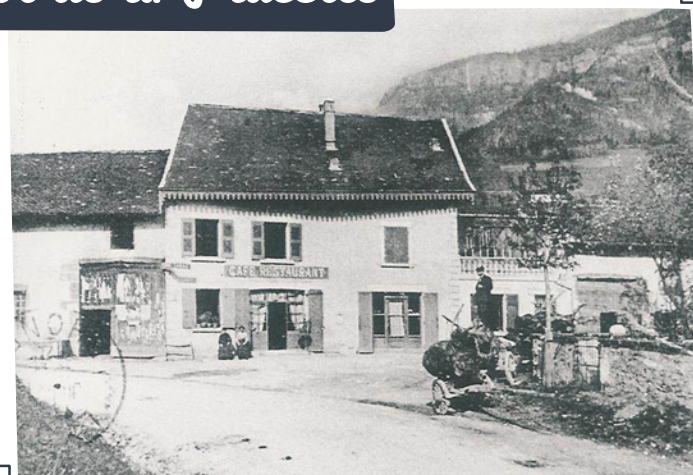
Jusqu'au milieu du 19ème siècle, le bourg de Pommiers n'était pas là mais se trouvait plus au Sud, en direction de Voreppe ! Vers 1850, on a construit une nouvelle église et une mairie- école pour les garçons, un peu plus haut : ce sont l'église actuelle et l'ancienne mairie de Pommiers .

Maintenant nous allons vous parler de Saint-Julien-de-Ratz. Autrefois à Saint-Julien-de-Ratz il n'y avait pas de mairie, alors on allait à la cure pour voter et faire les démarches administratives : cadastre, état-civil ... En 1850 on a construit un bâtiment qui faisait mairie et école comme à Pommiers. Aujourd'hui ce bâtiment sert d'habitation et l'ancienne mairie a été déplacée un peu plus loin .



SAINT-JULIEN-DE-RATZ

col de la Placette



POMMIERS-LA-PLACETTE

La boulangerie-restaurant Cottavos se situait dans le village en dessous de chez Gérard Guillot-Liodin. Ensuite ils ont déménagé au Col de la Placette puis à St-Julien-de-Raz. Avant le Col de la Placette était très connu, il y avait des cafés, des restaurants et beaucoup d'autres commerces. Les villageois allaient beaucoup au café pour se distraire, se retrouver et jouer aux cartes.



patrimoine naturel



POMMIERS-LA-PLACETTE

À Pommiers-la-Placette, nous avons beaucoup de petites sources. Elles coulent surtout quand il fait frais et humide. Quand il fait chaud et sec, ces petites sources sont parfois asséchées. À Pommiers, nous avons une vue splendide sur la Grande Sure et d'autres montagnes. Tôt le matin, vous pouvez apercevoir des animaux. Passons au patrimoine naturel de Saint-Julien-de-Ratz. Dans les Gorges du Bret, il y a la fontaine du vieil homme qui possède une légende. Voilà un petit résumé : C'est l'histoire d'un homme et d'une petite fille, qui semble être sa fille. Un jour, la jeune fille meurt et l'homme veut la rejoindre, alors il se promet de ne manger que du pain et de l'eau d'une fontaine. Sauf que l'eau est magique...L'eau magique fait vivre plus longtemps à chaque fois que l'on en boit.



SAINT-JULIEN-DE-RATZ

L'homme va en boire pendant trois générations. De nombreuses années plus tard, on le retrouve tout seul, et sans vie près du bois. Et c'est depuis ce temps là qu'on l'appelle la fontaine du vieil homme. A Saint-Julien-de-Ratz, nous avons aussi un très beau patrimoine naturel, une belle vue sur les montagnes, de belles forêts, un très beau lac... Vous pouvez aussi apercevoir des animaux à Saint-Julien-de-Ratz !

anciennes écoles



POMMIERS-LA-PLACETTE

L'auberge de St-Julien-de-Ratz était l'école enfantine (la maternelle) et l'ancienne mairie de St-Julien-de-Ratz était l'école des grands (l'école primaire).

L'ancienne mairie de Pommiers-la-Placette a été construite vers 1850, et servait d'école pour les garçons et la maison du directeur était l'ancienne école des filles, et l'ancienne cure. Avant les filles et les garçons étaient séparés.

Parfois ça serait bien que les filles et les garçons soient séparés parce qu'on n'a pas les mêmes envies (jeux etc...). Parfois on se dispute, avec les garçons et ils se moquent un peu de nous. Mais parfois on rigole, on s'amuse, et à des moments on joue ensemble.



SAINT-JULIEN-DE-RATZ

monuments aux morts



POMMIERS- LA-PLACETTE

Le troisième se trouve dans le cimetière à St-Julien-de-Ratz. Il a été construit par le sculpteur Magnin. Il habitait à Voiron. Les cérémonies de commémoration n'étaient pas pratiques dans le cimetière de St-Julien-de-Ratz, alors une copie a été construite près de l'église du village. Ces monuments ont été construits après la Première guerre mondiale pour se souvenir des jeunes du village morts pendant cette guerre. Leurs noms sont gravés sur les monuments.



SAINT-JULIEN- DE-RATZ

Il y a 4 monuments aux morts dans le village de la Sure-en-Chartreuse. Il y a un monument aux morts devant l'église à Pommiers-la-Placette. Il y en a un autre sur la place du Col de la Placette en mémoire des soldats disparus pendant la Seconde guerre mondiale.

jardins enclos



Les jardins enclos sont placés à côté d'un point d'eau, au soleil et près du logis. Les jardins enclos possèdent un enclos pour protéger les légumes des animaux (poules, chats, cochons, chiens etc...). Les jardins enclos sont partiellement garnis de carottes, tomates, courgettes et citrouilles. Les villageois devaient absolument cultiver leur jardin pour nourrir le hameau pendant l'hiver. Le jardin doit être arrosé une fois par jour pour que les légumes poussent. Il faut aérer la terre avant de semer.

fours à pain



POMMIERS-LA-PLACETTE

Le four à pain servait à cuire le pain 1 à 2 fois par mois, c'était la fête car parfois on en profitait pour confectionner aussi des gratins et des tartes. Il y a au moins 1 four à pain par hameau. On en a observé un à Pommiers-la-Placette et un à Saint-Julien-de-Ratz. Le four était souvent situé en face du logis ou à proximité quand il n'était pas directement accolé au logis. On trouvait parfois un four à pain à l'intérieur du logis, dans la pièce à vivre ou à côté. Les différentes parties du four à pain sont : la brasière (la bouche du four), la voûte, le cendrier, le sole et l'autel. C'était un bâtiment très utile à l'époque. Le four à pain servait beaucoup à l'époque mais aujourd'hui, il sert moins car les hommes achètent des pains tout cuits.



SAINT-JULIEN-DE-RATZ

logis



SAINT-JULIEN-DE-RATZ

Le logis est le bâtiment d'un hameau où l'on habite. Il est construit avec les matériaux présents dans l'environnement proche : pierres, bois etc... Les logis se composent de quatre étages : en haut se trouvent les combles qui servent à stocker les affaires, un étage plus bas les chambres, encore un étage plus bas, la pièce à vivre et puis le dernier étage est la cave, qui est sous terre. Les Dauphinois utilisent souvent la molasse, une pierre facile à tailler, pour faire les coins extérieurs des logis.



POMMIERS-LA-PLACETTE

granges



POMMIERS-LA-PLACETTE

La grange a plusieurs parties: le fenil pour ranger le foin, l'étable qui sert pour abriter les bêtes l'hiver: les vaches, les moutons. La grange a deux portes. Une grande pour les grands outils et les charrettes, une petite pour les bêtes et pour les hommes. Les murs du toit sont en bois car l'air peut passer pour sécher le foin. Parfois le toit a un angle cassé pour que le vent ne l'emporte pas. La grange était souvent près des maisons pour ne pas avoir à trop marcher l'hiver. Parfois elle se trouvait à l'écart des hameaux pour que le feu ne se propage pas aux logis en cas d'incendie.



SAINT-JULIEN-DE-RATZ

fontaines



SAINT-JULIEN-DE-RATZ

Les fontaines étaient utilisées pour aller chercher de l'eau pour laver les habits et pour boire. La fontaine est composée d'un dauphin, d'un bassin et d'un triomphe. Le bassin des fontaines de Chartreuse est souvent rectangulaire. Les barres d'appui sont utilisées pour poser les seaux car quand le seau était plein il était lourd. Les vaches avaient aussi leurs fontaines dans les champs, on les appelait les bachassons. Le triomphe pouvait



POMMIERS-LA-PLACETTE

être construit en pierre ou en béton rectangulaire ou carré. La fontaine était alimentée par des captages de sources. Les bêtes pouvaient boire ainsi à la fontaine quand il n'y avait pas d'abreuvoir. L'évacuation des fontaines se faisait par les petits trous.